

6409

MISSA



IN HONOREM SANCTI GREGORII MAGNI.

ALTUS.

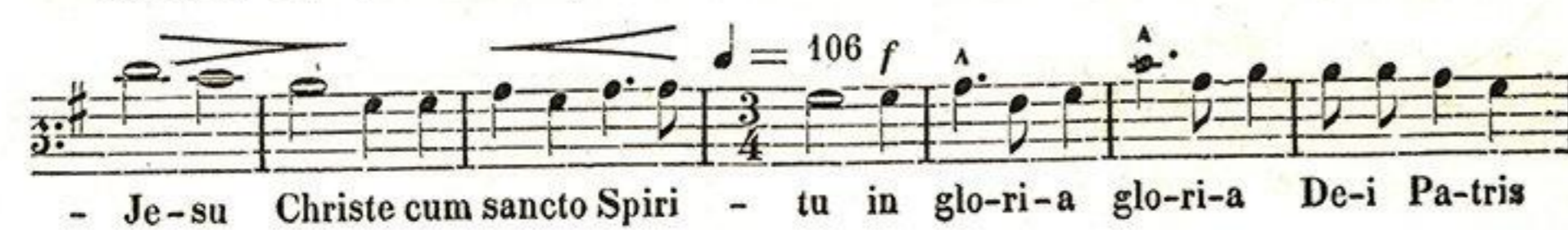
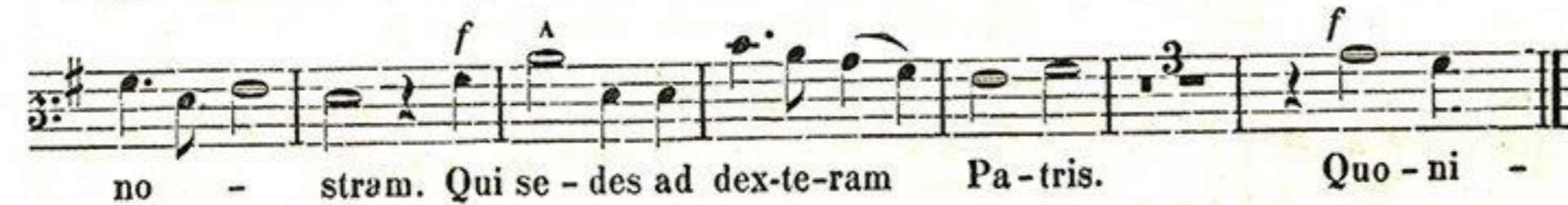
KYRIE.

MM. $\text{♩} = 69$ *Canon ad diapason.*
dolce.

FRANZ WITT. Op. XIV.

Ky - ri - e e - lei - son, e - lei - son, Ky - ri - e e -
- lei - son, e - lei - son, e - lei - son. Christe e - lei -
- son. Chri - ste e - lei - son, Chri - ste e - lei -
- son, e - lei - son. Ky - ri - e e - lei - son, Ky - ri - e e - lei - son,
Ky - ri - e e - lei - son, Ky - ri - e e - lei - son, Ky - ri - e e - lei - son,
dim.
e - lei - sen.

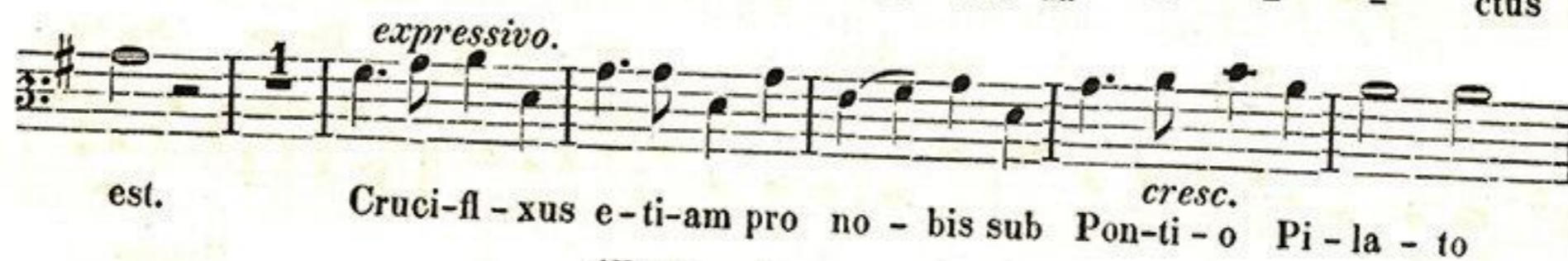
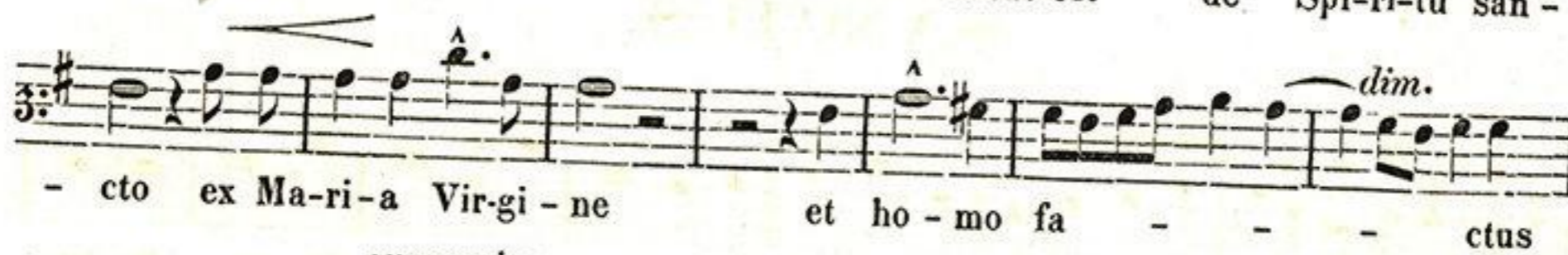
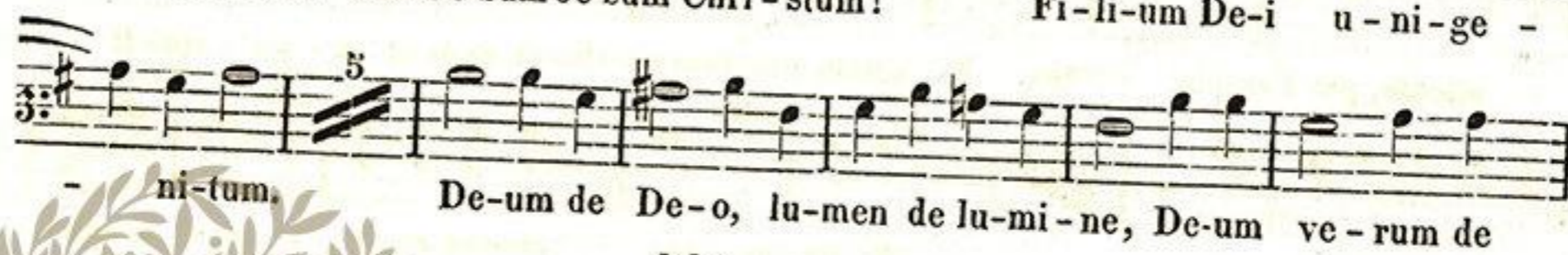
GLORIA.



ZENEAKADÉMIA
LISZT MÚZEUM



CREDO.



dex-te-ram Pa-tris, cum glo - ri-a et
mortu-os cu-jus re-gni non e-rit fi-nis. Et in Spi-ri-tum
san-ctum qui ex Pa-tre Fi-li-o-que pro-ce-dit
simul a-do-ra-tur et conglo-ri-fi-ca-tur qui lo-cu-tus est per Pro-
-phetas, per Pro-phe-tas. Et unam sanctam ca-tho-li-cam et a-po-sto-li-
-cam eccle-si-am. Et ex-pe-cto re-sur-recti-o-nem mortu-
-o-rum. et vi-tam ven-tu-ri sae-cu-li A - - -
- men.

SANCTUS.

San - ctus, San - ctus, Do-mi-nus De-us Sa-ba-
- oth, glo-ri-a tu-a, glo-ri-a tu-a. Ho-san -
- na in ex-cel-sis, Ho-san-na in ex-cel-sis, Ho-san - na in ex-
- cel - - sis.

BENEDICTUS.

(Solo.)

Be-ne-di-ctus qui ve-nit, be-ne-di-ctus qui
ve-nit in no-mi-ne Do-mi-ni, in no-mi-ne
Do-mi-ni.

AGNUS DEI, I.

A - gnus De - i, A - gnus De - - - i,
qui tol - lis pec-ca-ta mun-di, pec-ca-ta mun - di, qui tol - lis pec-ca-ta
mun-di, pec-ca-ta mun-di, mi-se-re-re no - bis, mi-se-re-re no -
do-na no-bis pa - ccm.
- - bis.

Wenn das zweite *Agnus Dei* ausgelassen werden soll, so wiederhole man das erste.

AGNUS DEI, II.

Canon duplex ad unisonum et ad diapente. 5 vocum.

ALTUS I. *Canon. mf*
A - gnus De - i, A - gnus De - i, qui
ALTUS II. *Resolutio ad unisonum. mf*
A - gnus De - i, A - gnus

tol - lis pec-ca-ta mun-di, qui tol - lis pec-ca-ta mun-di,

De - qui tol - lis pec-ca-ta mun - di, qui

do-na no - bis pa - cem, do-na no-bis pa - cem, do-na no - bis pa -

tol - lis pec-ca-ta mun - di, do-na no-bis pa - cem, do - na

cem, do-na nobis pa - cem, do - na

no-bis pa - cem, do-na no-bis pa - cem, do-na no-bis pa - cem, do - na

no-bis pa - cem.

no - bis pa - cem.

6409



MISSA

IN HONOREM SANCTI GREGORII MAGNI.

TENOR.



ZENEAKADÉMIA

LISZT MÚZEUM FRANZ WITT. Op. XIV.

Andante. dolce.
mf

Ky - ri - e e - lei - son, e - lei - son, Ky - -

- ri - e e - - lei - son, *sf* Ky - ri - e e - lei - son. Christe e - lei - son.

Christe e - lei - son, *sf* Chri - ste Christe e - lei - - son, e -

- lei - son. *f accel. ff* Ky - ri - e e - lei - son, Ky - ri - e e - lei - son, Ky - ri - e e - lei - son,

f dim. Ky - ri - e e - lei - son, Ky - - ri - e e - lei - son, e - lei - son.

GLORIA.

$\text{♩} = 92$

mf Et in ter-ra pax ho-mi-ni-bus bo-næ vo-lun-ta - tis, a -

ff do-ra-mus Te, glo-ri - fi - ca-mus Te, propter ma-gnam glo-ri-

am tu - - am. rex cœ-le - stis De-us Pa-ter om-ni - po-tens.

Fi-li u-ni-ge-ni-te, Je - su Christe Do-mi-ne De - us,

a-gnus De - i, Fi-li-us Pa-tris, Fi-li - us Pa - tris. Qui tol - -

mf lis pec-ca-ta mundi mi-se-re-re no - bis. Qui tol - lis pec-ca-ta mundi,

f ff susci-pe, sus - ci-pe de-pre-ca-ti-o-nem no - - - - - stram.

dolce. *sf cresc.* *Con moto,* $\text{♩} = 98$

mi-se-re-re no - bis, mi-se-re-re no - - - - - bis. tu

so-lus Do - mi-nus, tu so-lus al - tis - si - mus Je - su Christe cum sancto Spi-ri-

$\text{♩} = 100$ *f*

- tu in glo-ri-a glo-ri-a De-i Pa - tris a - men, in glo-ri-a glo-ri-a

De-i Pa-tris a - - - - - men.

ZENEAKADÉMIA
LISZT MŰZEUM

CREDO.

$\text{♩} = 84$ *Moderato.*

Patrem o - mnipo-ten - - - tem, et in - vi - si - bi - li -

f - um. Et in u-num Domi-num Je-sum Je-sum Chri-stum! Fi-li-um De-i u-ni-ge -

- - - ni-tum. De-um de De - o, lumen de lu-mi-ne, De-um verum de

dolce.

Deo ve - ro. et propter nostram sa - lu - tem descen-dit de

Adagio. $\text{♩} = 64$ *p eepresiso.* *pp* *pp*

coe-lis. Et in-car-na-tus est de Spi-ri-tu san - cto

dim. *pp* *Allegro.* $\text{♩} = 94$

ex Ma-ri-a Virgi-ne et ho - mo fa - ctus est. Et re-sur-

Thema.

- re-xit ter-ti-a di - e se - cundum scripturas, at a - scendit in

coe - lum, se-det ad dexte-ram Pa-tris, ven-tu - rus est

cum glori - a ju-di - ca - re vi - vos cu-jus re-gni non e - rit fi -

- nis. Dominum et vi-vi-fi-can - tem qui cum Patre et Fi - -

- li - o si - mul a - do - ra - tur et con - glo - ri - fi - ca - tur qui lo -
 - cu - tus est per Pro - phe - tas, per Pro - phe - tas. Et u - nam sanctam ca - tho - li - cam et
 a - po - sto - li - cam ec - cle - si - am. Con - fi - te - or u - nam bap - tis - ma in re - mis - si -
 - o - nem pec - ca - to - rum. Et ex - pe - cto re - sur - re - cti - o - nem mor - tu -
 - o - rum. et vi - tam ven - tu - ri sæ - cu - li et vi - tam ven - tu - ri sæ - cu - li. A -
 - men.

SANCTUS.

San - - ctus, San - ctus San - ctus, Do - mi - nus De - us Sa -
 - ba - oth, Pleni sunt cœ - li et ter - ra, glo - ri - a tu - a,
 Hosanna. Ho - san - na in ex - cel - sis, Ho - san - na in ex - cel -
 - sis, Ho - san - na in ex - cel - sis. in ex - cel - sis.

BENEDICTUS.

(Solo.)

Be - ne - di - ctus, be - ne - di - ctus qui ve - - nit, be - ne -
 - di - ctus, be - ne - di - ctus in no - mi - ne, in no - mi - ne, in no - mi -
 - ne, in no - mi - ne Do - - mi - ni. Hosanna ut supra.

 ZENEAKADÉMIA
 LISZT MÚZEUM

AGNUS DEI, I.

A - gnus De - i, A - gnus De - - i, A - gnus De - -
 - i, qui tol - lis pec - ca - ta mun - di, pec - ca - ta mun - di,
 qui tol - lis pec - ca - ta mun - di, mi - se - re - re no - bis, mi - se - re - re
 do - na no - bis pa - cem. do - na no - bis
 no - bis.
 pa - cem.

Wenn das zweite *Agnus Dei* ausgelassen werden soll, so wiederhole man das erste.

AGNUS DEI, II.

Canon duplex ad unisonum et ad diapente. 5 vocum.

*Resolutio ad diapente.**Canon. mf*

A - gnus De - i, A - gnus De - i, qui
 tol - lis pec - ca - ta mun - di, qui tol - lis pec - ca - ta mundi, do - na
 no - bis pa - cem, do - na no - bis pa - cem, dona no - bis pa - cem, do - na no - bis pa -
 - cem, pa - cem, do - na no - bis pa - cem,

ZENÉAKADÉMIA

LISZT MŰZEUM

6409



MISSA

IN HONOREM SANCTI GREGORII MAGNI.

BASSUS I.



ZENEAKADÉMIA

LISZT MÚZEUM

FRANZ WITT. Op. XIV.

Andante.
dolce.

mf
Ky - ri - e e - lei - son. Ky - -

- - ri - e e - lei - son, Christe e - lei - son. Christe e - lei - son,

Christe e - lei - - son, e - lei - - son. Ky - ri - e e - lei - son.

ff
Ky - ri - e e - lei - son, Ky - ri - e e - lei - son, Ky - ri - e e - lei - son,

f *dim.*
Ky - ri - e e - lei - son, e - lei - son,

GLORIA.



Et in terra pax ho-mi-ni-bus, Laudamus Te, bene-di-ci-mus Te



a-do-ramus Te, glo-ri-fi-ca-mus Te, gra-ti-as



a-gi-mus ti-bi propter magnam glori-am tu-am. Do-mi-ne De-us



De-us Pa-ter om-ni-po-tens. Do-mi-ne Fi-li u-ni-ge-ni-te, Je-



su Je-su Christe Do-mi-ne De-us, a-gnus De-i, Fi-li-us



Pa-tris, Fi-li-us Pa-tris. Qui tol-lis pec-ca-ta mundi mi-se-



-re-re nob-is no-bis. Qui tol-lis pec-ca-ta mundi, susci-pe



de-pre-ca-ti-o-nem no-stram. Qui se-des ad dexte-ram Pa-



-tris mi-se-re-re no-bis, no-bis. tu



so-lus san-ctus tu so-lus al-tis-si-mus Je-su Christe cum



sancto Spi-ri- - tu in glo-ri-a glo-ri-a De-i Pa-tris a - - men, in



glo-ri-a glo-ri-a De-i Pa-tris a - - - men.

CREDO.

$\text{♩} = 84$ *Moderato.*



Coe - li et ter - - - ræ, vi-si - bi - li - um o - mni - um



et in - vi - si - bi - - li - um. Et in u-num Domi-num Jesum Je-sum Christum!



fi - li - um De-i u - ni - ge - ni - tum. Et ex Pa - tre na - tum



an - te o - mnia sæ - cu - la. Ge - nitum non factum, consubstanti -



- a - lem Pa - tri per quem o - mnia fa - - cta sunt. de - scen -



- dit de cœ - - lis. Et in - car - na - tus est de Spi - ri - tu san -



- cto san - cto ex Mari-a Virgi - ne et homo fa - - - ctus est.

(herbortretend.)



Cruci - fi - xus e - ti - am Cruci - fi - xus pro no - bis sub Ponti - o Pi - la -

*Allegro**Thema.*

- to pas-sus et se - pul-tus est. Et re-sur-re - xit ter-ti - a di -



- e se-cun - dum scrip - tu - - ras, at a-scendit in cœ-lum, cœ -



- - lum, se - det ad dexte-ram Pa - tris, ju-di - ca - re



vi - vos et mortu-os, cu-jus re-gni non e-rit fi - nis.



qui ex Pa-tre Fi - li - o-que proce - dit si-mul a-do -



ra - tur et conglo-ri-fi - ca - tur qui lo-cu-tus est per Pro-phetas, per Pro-phetas.



Et u - nam sanctam ca - tho-li-cam et a-po-sto-li - cam ec-clesi - am.



in re-missi-o-nem pecca-to - rum. Et ex - pe - cto



re-sur-re-cti-o - nem mor-tu - o - - rum. et vi - tam ven-tu-ri sæcu -

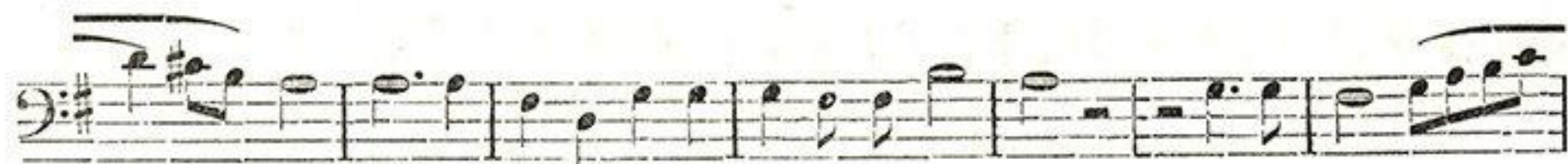


- li et vi - tam ven-tu-ri sæ-cu-li. A - men.

SANCTUS.



San - - ctus, San - ctus San - - ctus, Do-mi-nus De -



- - us Sa-ba-oth, Pleni sunt coe-li et ter-ra, glo-ri-a tu - -

Hosanna. $\text{♩} = 92$



- - a, Hosan - - na in ex-cel-sis, Ho-san - na in ex-



- cel-sis, Ho-san - na in ex-cel - sis, Hosan - na in ex-cel - sis, in



ex-cel - - sis,

ZENEAKADÉMIA

LISZT MÚZEUM

BENEDICTUS.

(Solo.)



Be-ne - di - - ctus, be - ne - di - ctus qui ve - -



- - - nit, in no-mi-ne Domi-ni, in no-mi-ne, in no-mi-



- ne Do - - mi - ni.

Hosanna ut supra.

AGNUS DEI, I.

MM. ♩ = 74



A - gnus De - i, A-gnus De - - i, qui
tol - lis pec-ca-ta mun - di, qui tol - lis pec-ca-ta mun-di,
pecca-ta mun-di, mi-se-re-re no-bis, mi-se-re-re no - bis.
do-na no-bis pa-cem, do-na nobis pa - cem.

Wenn das zweite *Agnus Dei* ausgelassen werden soll, so wiederhole man das erste.

AGNUS DEI, II.

Canon duplex ad unisonum et ad diapente. 5 vocum.

Canon. *mf*



A - gnus De - i, De - i, A - - gnus
De - i, qui tol - lis pec-ca-ta mun - di, pec-ca - ta mun - di, pec -
ca - ta mundi, do-na no-bis pa - cem, pa - cem, do-na
no-bis pa - cem, do-na no-bis pa - cem, do-na no-bis pa - cem.

6409



MISSA

IN HONOREM SANCTI GREGORII MAGNI.

BASSUS II.



KYRIE.

ZENEAKADÉMIA

dolce.
mf
Ky - - ri - e e - lei - son, e - lei - son, Ky - -

- - ri - e e - lei - son, e - lei - son, e - lei - son, Christe e -

- lei - - son, Christe e - le - i - son, Christe e - lei - -

- son, e - lei - son, e - lei - son. *f* Ky - ri - e e - lei - son, Ky - ri - e e - lei - son,

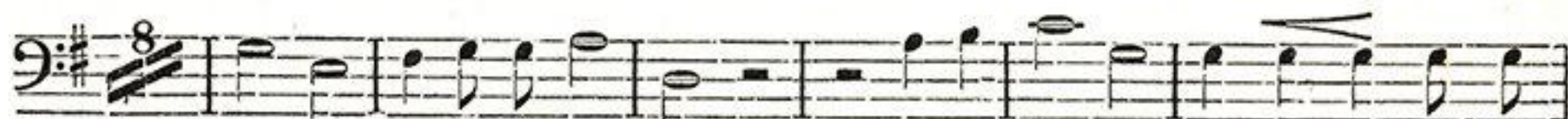
Ky - ri - e e - lei - son, *f* Ky - ri - e e - lei - son, Ky - ri - e e - lei - son, e -

dim.
- lei - son,

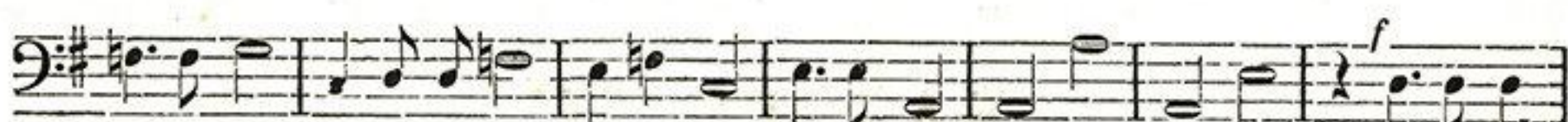
GLORIA.



Bo-næ vo-lun-ta - tis a - do-ra-mus Te, glori-fi - ca - mus Te



magnam glo-ri-am tu - am rex cœ-le - stis De-us Pa-ter o -



- mnipo-tens Domi-ne Fi - li u - ni - ge-ni-te Je - su Christe. Do-mi-ne



De-us agnus De - i Fi - li-us Pa-tris Fi - li-us Pa - tris.



mi-se-re-re no - bis no - bis. Qui tol - lis pec - ca - ta



mun-di, su-sci-pe, su-sci-pe de-pre-ca-ti-o - nem nostram. mi-se-



- re-re no - bis, no - - - bis. tu so-lus san - ctus,



tu so-lus al-tis - si-mus Je - su Christe, cum sancto Spiri - tu in



glo-ri-a glo-ri-a De-i Pa-tris. A - men, in glori-a glo-ri-a De-i Patris.



A - - - men.

CREDO.





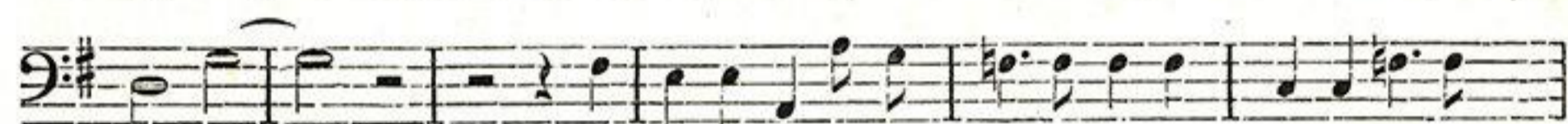
i - terum ven-tu-rus est cum glori-a ju-di - ca - re vivos et



mortu-os cu-jus re-gni non e - rit fi - nis. qui cum Pa-tre et



Fi - li - o si-mul a-do-ra - tur et conglo-ri-fi - ca - tur qui lo - cutus est per Pro-



- phe-tas. Et unam sanctam ca - tho-li-cam et a - posto - li -



- cam eccle-si - am. in re - missi-o - nem pec-ca - to - rum.



Et ex-pe-cto re-surrecti - o - nem mor-tu - o - rum. Et vi - tam ven-



- tu-ri sæ-cu-li, et vi - tam ventu-ri sæ-cu-li. A - men.

ZENEAKADÉMIA
LISZT MÚZEUM

SANCTUS.



San - ctus, San - - ctus, Domi-nus De-us Sa-ba - oth.



coe-li et ter-ra, glo-ri - a tu - a. Ho - san - -



- na in ex - cel - sis, Ho - san - - na in ex - cel - sis, Ho - san - -



- - ua in ex-cel - - sis,

BENEDICTUS.

(Tacet.)

AGNUS DEI, I.

MM. $\frac{1}{2} = 74$

A - gnus De - i, A - gnus De - - i,

qui tol - lis pecca-ta mun-di, qui tol - lis pecca - ta mun-di,

mi-se-re-re no - - bis, mi-se-re-re no - - bis.
do-na nobis pa - - cem, do-na nobis pa - - cem.

Wenn das zweite *Agnus Dei* ausgelassen werden soll, so wiederhole man das erste.

AGNUS DEI, II.

Canon duplex ad unisonum et ad diapente, 5 vocum.

Canon. mf

A - gnus De - i, A - - gnus De - i, A - gnus De - -

- i, qui tol - lis pecca-ta mundi, pec-ca - ta mun - - di, do-na

no-bis pa-cem, do - na no - bis pa - - cem, do-na no - bis

pa - cem.



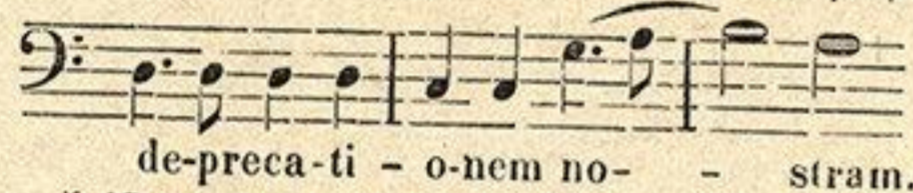
ZENEAKADÉMIA
LISZT MÚZEUM

1875

Berichtigungen.

In der Missa « in honorem S. Gregorii Magni » für Alt, Tenor, zwei Bässe und Orgel (zwei Bassposaunen ad lib.) von Franz Witt, op. XIV (Preis 24 Sgr.), bei Büch in Luxemburg erschienen, sind folgende Druckfehler stehen geblieben:

Seite 6, Zeile 4 von unten muß es heißen:



Darnach ist auch in der Singstimme zu corrigiren.

Seite 7, letzte Zeile, Takt 2, muß es heißen:



Seite 10, Zeile 3, Takt 5:



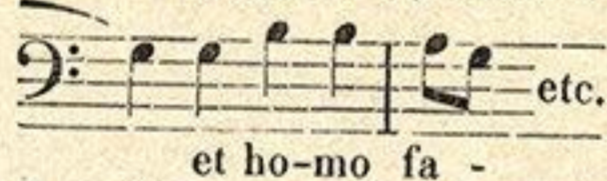
Seite 10, Zeile 5, Takt 5:



Seite 11, Zeile 6, Takt 5 und 6:

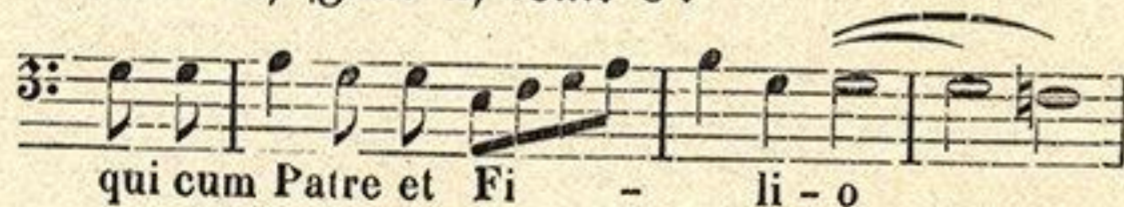


Ebenso Seite 12, Zeile 3, Takt 1:



Die Note *a*, Seite 13, Zeile 6, Takt 4, zweites Viertel, heiße *g*.

Seite 14, Zeile 2, Takt 8:



Seite 15, Zeile 2, Takt 5, die erste Note heiße *h*.

" " 4, " 4, letzte " *e*.

" " 13, " 9, fehlt die letzte Note *e*.

Die letzte Note des Credo heiße im ersten Bass *g* (statt *e*).

Der Beginn des Sanctus kann von der Orgel in folgender Weise begleitet werden:



Seite 17, Zeile 1, Takt 4, müssen die Noten *e a g* (statt *e g g*) heißen; Zeile 14, Takt 3, stehe *d* (statt *fis*), und Zeile 10, Takt 8, muß das erste Viertel *fis* (statt *g*) heißen.

Seite 18, Zeile 1, Takt 5, stehe *gis*, ebenso in der Orgel (statt *g*).

Beim Benedictus fehlt die Tempo-Bezeichnung *Adagio*.

Seite 19, fehlt Zeile 4, Takt 4, bei der ersten Note der Punkt; im Takte darauf muß statt *d* im Bass *fis* stehen, und im nächsten Takte im Tenor die letzte Note ein Achtel sein.

Im 9. Takte der 20. Seite singe der Alt:



Im 9. Takte der 20. Seite singe der 1. Bass *c* (statt *g*).

Man streiche Seite 22, Zeile 6, Takt 4 die halbe Note.

Die in den Singstimmen stehenden Fehler sind nach der Partitur zu corrigiren.

6364

6364



ZENEAKADÉMIA
LISZT MÚZEUM



6364



MISSA

IN HONOREM SANCTI GREGORII MAGNI

QUATUOR VOCIBUS

(ALTO, TENORE ET BASSO I. ET II.)

COMITANTE ORGANO



CONGREGANDA
ZENEAKADEMIA
LISZT MÚZEUM



AUTORE

FRANCISCO WITT.



Opus XIV.

Preis : 24 Ngr.

LUXEMBURGI,
SUMTIBUS ET TYPIS V. BÜCK.
—
1868.

6

6364



ZENEAKADÉMIA

LISZT MÚZEUM

6364

6364



MISSA

IN HONOREM SANCTI GREGORII MAGNI.

KYRIE.

FRANZ WITT. Op. XIV.

MM. $\frac{1}{2}$ = 69. Canon ad Diapason.
dolce.
 ALTUS. *mf* Ky - ri - e e - lei - son, e - lei - son, Ky - - ri - e e -

dolce.
 TENOR. *mf* Ky - - ri - e e - lei - son, e - lei - son,

dolce.
 BASSUS I. *mf* Ky - - ri - e e - lei - son,

Resolutio ad Diapason.
dolce.
 BASSUS II. *mf* Ky - - ri - e e - lei - son, e - lei - son, Ky - -

ORGANO.
Ped. *Man.*

TROMB.
 (Zwei Bass-Posaunen.)



ZENEAKADÉMIA

LISZT MŰZEUM

- lei - son, e - lei - son, e - lei - son. Christe e - lei - - -
 Ky - ri - e e - lei - son, Ky - ri - e e - lei - son. Chri - ste e -
 Ky - - ri - e e - lei - son.
 - ri - e e - lei - son, e - lei - son, e - lei - son. Chri - ste e - lei - -

Ped. *Man.*



ZENEAKADÉMIA

TISZT MŰZSEUM

- son. Chri - ste e - lei - son. Christe e - lei - - -
 - lei - son, Chri - ste e - lei - son, Chri - ste, Chri - ste e - lei - - -
 Chri - ste e - lei - son, Chri - ste e - lei - son, Chri - ste e - lei - - -
 - son, Chri - ste e - lei - - son, Christe e - lei - son, e - lei - -

Ped.
(Pos. tacet)

♩ = 90

ff

- son, e-lei - - son. Ky-ri-e e - lei-son, Ky-ri-e e - lei-son, Ky-ri-e e - lei-son, Ky-ri-e e - lei -

f

- son, e - lei - son. Ky-ri-e e - lei-son, Ky-ri-e e - lei-son, Ky-ri-e e - lei-son, Ky-ri-e e - lei -

f

- son, e-lei - - son. Ky-ri-e e - lei-son, Ky-ri-e e - lei-son, Ky-ri-e e - lei-son, Ky-ri-e e - lei -

f

- son, e-lei - son. Ky-ri-e e - lei-son, Ky-ri-e e - lei-son, Ky-ri-e e - lei-son, Ky-ri-e e - lei -

f

ff

Ped.



f

dim.

- son, Ky-ri - e e - lei - son, e - lei - son.

f

dim.

- son, Ky - ri - e e - lei - son, e - lei - son.

f

dim.

- son, Ky-ri - e e - lei - son, e - lei - son.

f

dim.

- son. Ky-ri-e e - lei-son, e - lei - son.

p

dim.

(Pos. tacet.)

GLORIA.

♩ = 92

mf Bo-næ vo-lun-ta - - - - - tis, be-ne-di - cimus Te, a - do - ra-mus

mf Et in ter-ra pax ho-mi-ni-bus bo-næ vo-lun - ta - tis, a - do - ra-mus

mf Et in terra pax ho - mi-ni - bus, *f* Laudamus Te, bene - di - cimus Te, a-do-ra-mus

mf Bo - næ volun-ta - tis a - do - ra-mus

p

Ped.

f

ff Te, glo-ri - - - fi - ca-mus Te, gra-ti-as a - gi-mus ti - bi propter

ff Te glo-ri - - - fi - ca-mus Te, propter

f Te, *mf* glo - ri-fi-ca-mus Te, gra-ti-as a - gi-mus Ti - bi propter magnam glo-ri-am tu - am

ff Te, glori - fi - ca - mus Te

mf

mf



ZENEAKADÉMIA
LISZT MÚZEUM

magnam glo-ri-am tu - - am. Do-mi-ne De-us De-us Pa-ter o-mni-potens Domine Fi -

magnam glo-ri-am tu - - am rex cœ-les-tis Deus Pa-ter o-mni-po-tens

Do-mine De-us De-us Pa-ter o-mni-po-tens Domine

ma-gnam glo-ri-am tu - am rex cœ-les-tis De-us Pa-ter o-mni-po-tens Domine Fi -



ZENEAKADÉMIA
LISZT MUZEUM

- li u-ni-ge-ni-te Je-su Je-su Chri-ste Do-mi-ne De-us agnus De-i Fi-li-us Pa-tris

Fi-li u-ni-ge-ni-te Je - su Chri-ste Do-mine De - us agnus De - i Fi - li - us Pa-tris

Fi-li u-ni-ge-ni-te Je - su Je-su Chri - ste Do - mi-ne De - us agnus De - i Fi - li-us Pa-tris

- li u-ni - ge-ni-te Je - su Chri-ste Do - mi-ne De - us a-gnus De - i Fi - li - us Pa - tris

p *f* *f*

dolce $\text{♩} = 72$

Fi - li - us Pa - tris. Qui tol - lis pec - ca - ta mun - di mi - se - re - re no -

Fi - li - us Pa - tris. Qui tol - lis pec - ca - ta mundi mi - se - re - re no - -

Fi - li - us Pa - tris. Qui tol - lis pec - ca - ta mundi mi - se - re - re no - bis no - -

Fi - li - us Pa - tris. mi - se - re - re no - bis no - -

mf *dim.*

mf *f* *ff*

- bis. Qui tol - lis pec - ca - ta mundi, sus - ci - pe, su - sci - pe de - pre - ca - ti - o - nem no - -

- bis. Qui tol - lis pec - ca - ta mundi, sus - ci - pe, su - sci - pe de - pre - ca - ti - o - nem no - -

- bis. Qui tol - lis pec - ca - ta mundi, sus - ci - pe de - pre - ca - ti - o - nem nos - tram.

- bis. Qui tol - lis pec - ca - ta mun - di, sus - ci - pe, su - sci - pe de - pre - ca - ti - o - nem no - stram.

ff *mf*

f *ff*

- stram. Qui se - des ad dex - te - ram Pa - tris. Quo - ni -
 - stram. *dolce.* mi - se - re - re no - bis, *f* mise - re - re no - bis. *cresc.*
 Qui se - des ad dex - te - ram Pa - tris mi - se - re - re no - bis, no - bis.
 mi - se - re - re no - bis, no - bis. *cr.*

Con moto. ♩ = 98.
 - am tu so - lus san - ctus tu so - lus Do - mi - nus tu so - lus al - tis - si - mus Je - su Christe cum
 tu so - lus Do - mi - nus, tu so - lus al - tis - si - mus Je - su Christe cum
 tu so - lus san - ctus tu so - lus al - tis - si - mus Je - su Christe cum
 tu so - lus san - ctus, tu so - lus al - tis - si - mus Je - su Christe cum

♩ = 106 *f* *ff*

sancto Spi-ri - tu in glo-ri-a glo-ri-a De-i Pa - tris a - men, in glo-ri-a glo-ri-a De-i Pa-tris a - -

sancto Spi-ri - tu in glo-ri-a glo-ri-a De-i Pa - tris a - men, in glo-ri-a glo-ri-a De-i Pa-tris a - -

sancto Spi-ri - tu in glo-ri-a glo-ri-a De-i Pa - tris a - men, in glo-ri-a glo-ri-a De-i Pa-tris a - -

sancto Spi-ri - tu in glo-ri-a glo-ri-a De-i Pa - tris a - men, in glo-ri-a glo-ri-a De-i Pa-tris a - -



ZENEAKADÉMIA

LISZT MÚZEUM

men.

men.

men.

men.

CREDO.

♩ = 84. Moderato.

Vi-si - bi - li - um o - - - mni-um

Patrem o-mni-po-ten - - - tem, et in-vi-si-bi-li-

cœ - li et ter - ræ, vi-si-bi-li-um omni-um et in-vi-si-bi - li -

Fa - cto - rem cœ - - li et ter-ræ, vi - si-bi-li-um omnium et in-vi-si-bi - li -

mf

Pedal.
(Pos. tacet.)

ZENÉAKADÉMIA
LISZT MŰZEUM

f Et in u-num Do-mi-num Je-sum Je - sum Chri - stum! Fi-li-um De - i u - ni - ge -

f um. Et in u-num Do-mi-num fi - li-um De-i u - ni - ge - - - -

f - um. Et in u - num Do-mi - num Jesum Je - sum Chri - stum, fi - li-um De-i u - ni-

f - um. fi - li - um De-i u - ni - ge - - - -

mf

(Pos. tacet.)

3

ni - tum. De - um de De - o, lu - men de lu - mi -
 ni - tum. De - um de De - o, lu - men de
 ge - ni - tum, Et ex Pa - tre na - tum an - te om - ni - a sæ - cu - la,
 ni - tum. Et ex Pa - tre na - tum an - te o - mnia sæ - cu - la.

Thema

ne, Deum ve - rum de De - o ve - ro.
 lu - mi - ne. De - um verum de De - o ve - ro.
 ge - nitum, non fa - ctum, consubstan - ti - a - lem Pa - tri per quem
 ge - ni - tum, non fa - ctum, consubstan - tia - lem Pa - tri



ZENEAKADÉMIA

LISZT MÚZEUM

dolce. *cresc.*

qui propter nos ho-mi-nes et propter no - stram sa - lu-tem descen - dit de cœ -

dolce.

et propter no-stram sa - lu-tem descen-dit de cœ-lis.

o - mni-a fa - cta sunt. descen - dit de cœ - -

per quem omni-a fa - cta sunt. de - scendit de cœ - - -

Man.



ZENEAKADÉMIA

LISZT MÚZEUM

Adagio. $\text{♩} = 64$

p espressivo. *pp*

- lis. Et in-car-na-tus est de Spi-ri-tu san - cto ex Ma-ri-a Vir-gi - ne et

p *pp* *pp*

Et in-car-na-tus est, de Spi-ri-tu san - cto ex Ma-ri-a Vir-gi - ne

p *pp*

- lis. Et in-car-na-tus est de Spi-ri-tu san - cto, san - cto ex Ma-ri-a Vir-gi - ne

p *pp* *pp*

- lis. Et in-car-na-tus est de Spi-ri-tu san - cto ex Mari-a Vir-gi - ne

(Pos. tacet.)

ho - mo fa - - - ctus est. *dim.* *pp* *expressivo.* Cru-ci-fi-xus e - ti-am pro no - bis sub

et ho - mo fa - - ctus est. *dim.* *pp*

et ho - mo *dim.* fa - ctus est. *expressivo.* Cru-ci-fi-xus e - ti-am Cru-ci-fi-xus pro no - bis sub Pon - ti -

et ho - mo fa - ctus est. *dim.* Cru-ci-fi-xus e-ti-am pro no - bis sub Pon-ti -

pp

Ped.

cresc. Pon-ti-o Pi-la - to pas - sus et se - pul - tus est. *f* Et re-sur - re - xit ter-ti-a di - e di -

Et re-sur - re - xit ter-ti-a di - e

- o Pi-la - to pas - sus et se - pul - tus est. *f* Et re-sur - re - xit ter-ti-a di - - -

- o Pi-la - to pas - sus et se - pul - tus est. *f* Et re-sur - re - xit se - cun - -

Allegro. ♩ = 94

ZENEAKADÉMIA

LISZT MŰZEUM

Thema.

f Thema.

Thema.

- - e Et a - scen - dit in cœ - lum, se - det ad

Thema.

se - cun - dum scrip - tu - ras, et a - scendit de cœ - lum, se - det ad

- e se - cun - dum scrip - tu - ras, et ascen - dit in cœ - lum, cœ - lum, se - det ad dex - te -

- dum scriptu - - - ras, et a - scen - dit in cœ - lum, se - det ad dex - te -

dex - te - ram Pa - tris, cum glo - ri - a et mor - tu - os

dex - te - ram Pa - tris, ven - tu - rus est cum glo - ri - a ju - di - ca - re vi - vos

- ram Pa - tris, ju - di - ca - re vi - vos et

- ram Pa - tris, et i - te - rum ven - tu - rus est cum glo - ri - a ju - di - ca - re vi - vos et

p *p* *mf*

cu-jus re - gni non e - rit fi - nis. Et in Spi-ri-tum san - ctum qui ex Pa - tre

cu-jus re-gni non e-rit fl - nis. Dominum et vi - vifi-can - tem qui ex

mor-tu-os cu-jus regni non e-rit fi - nis, qui ex Patre Fi - li-

mortu-os cu-jus re-gni non e - rit fi - nis.



ZENEAKADÉMIA

Fi - li-o - que pro - ce - dit si-mul a-do - ra - tur et con-glo-ri-fi - ca - tur qui lo -

Pa-tre Fi - li - o-que proce - - dit si-mul a-do - ra - tur et conglo - ri-fi - ca - tur qui lo -

- o - que proce - dit si-mul a-do - ra - tur et con-glo-ri-fi - ca - tur qui lo -

qui cum Pa-tre et Fi - li-o si-mul a-do - ra - tur et con-glo-ri-fi - ca - tur qui lo -

(Pos. tacet.)

- cu-tus est per Prophetas, per Prophe - tas. Et unam sanctam ca-tho-li-cam et a - posto-li-cam ec-cle-si - am.

- cu-tus est per Prophe-tas, per Prophe - tas. Et unam sanctam ca-tho-li-cam et a - posto-li-cam ec-cle-si-am. Con-fi-te-or

- cu-tus est per Pro-phetas, per Prophe-tas. Et u-nam sanctam ca-tho-li-cam et a - pos-to-licam ec-cle-si-am.

- cu-tus est per Prophe-tas Et u-nam sanctam ca-tho-li-cam et a-po-stoli-cam ec-cle-si-am.



ZENEAKADÉMIA

ISZT. MŰZSEUM

Et ex - pe - cto re-sur-rec-ti - o - nem mor - tu - -

u - num bap-tis - ma in re-missi - o-nem pecca - to - rum. Et ex - pe - cto re-sur-rec-ti - o - nem mor -

in re - missi - o - nem pecca-to - rum. Et ex - pe - cto re-sur-rec-ti - o - nem

in re-missi-o-nem peccato - rum. Et ex-pe-cto re-surrec-ti - o - nem

o - rum et vi - tam ven-tu-ri sæ - cu-li A - -
- - - tu - o - rum et vi - tam ven-tu-ri sæ - cu-li et vi - tam ventu-ri sæ - cu-li A - -
mor - tu - o - rum et vi - tam ven-tu-ri sæ - cu - li et vi - tam ventu-ri sæ - cu-li A - -
mor - tu - o - rum et vi - tam ven-tu-ri sæ - cu - li et vi - tam ventu-ri sæ - cu - li A - -

cresc.



ZENEAKADÉMIA

LISZT MÚZEUM

- men.
- men.
- men.
- men.



SANCTUS.

♩ = 78 dolce.

San - ctus, San - ctus, Do - mi - nus De - us Sa - ba -

dolce.

San - ctus, San - ctus, San - ctus, Do - mi - nus De - us Sa - ba -

dolce.

San - ctus, San - ctus, San - ctus, Do - mi - nus De - us Sa - ba -

San - ctus, San - ctus, Do - mi - nus De - us Sa - ba -



ZENEAKADÉMIA
LISZT MÚZEUM

Hosanna. ♩ = 92

- oth, glo - ri - a tu - a, glo - ri - a tu - a.

- oth. Pleni sunt cœ-li et ter - ra, glo - ri - a tu - a. Hosan - na in ex -

- oth. Pleni sunt cœ-li et ter - ra, glo - ri - a tu - a. Ho - san - na in ex -

- oth. cœ - li et terra, glo - ri - a tu - a.

Ho-san - na in ex - cel - sis, Ho-san - na in ex-cel - sis, Hosan - na in ex -
- cel - sis, Ho-san - na in ex-cel - sis, Hosan - na in ex -
- cel - sis, Ho-san - na in ex - cel - sis, Ho-san - na in ex-cel - sis, Ho-san - na in ex -
Ho-san - na in ex - cel - sis, Ho-san - na in ex-cel - sis, Ho-san -

The first system consists of four vocal staves (Soprano, Alto, Tenor, Bass) and a piano accompaniment consisting of a grand staff (treble and bass clefs). The lyrics are distributed across the vocal staves.

ritard.
- cel - sis.
- cel - sis, in ex-cel - sis.
- cel - sis, in ex-cel - sis.
- na in ex-cel - sis.

rit.

ZENEAKADÉMIA
LISZT MŰZEUM

The second system continues the vocal parts and piano accompaniment. It includes a watermark for 'ZENEAKADÉMIA LISZT MŰZEUM' and performance markings 'ritard.' and 'rit.'.

BENEDICTUS.

(Solo.)

dolce.

ALTUS. Be - ne - di - - ctus qui ve - - nit, be - ne - di - ctus qui

dolce.

TENOR. Be - ne - di - ctus, be - ne - di - ctus qui ve - nit, be - ne - di - ctus, be - ne - di -

BASSUS I. Be - ne - di - - ctus, be - - ne - di - ctus qui ve -

(Bassus II, Organum et Tromb. tacet.)

- ve - - nit in no-mi-ne Do - mi-ni in nomi-ne Do - mi - ni.

- ctus in no-mi-ne, in no-mi-ne, in no-mi-ne, in no - mi-ne Do - mi - ni.

- - - nit in no-mi-ne Do-mi-ni, in no-mi-ne, in no-mi-ne Do - mi - ni.

express.

Hosanna ut supra.

LISZT MÚZEUM

AGNUS DEI I.

MM. ♩ = 74

ALTUS. A - gnus De - i, a - gnus De - - - i,

TENOR. A - gnus De - i, a - gnus De - - i, a - gnus De - - i,

BASSUS I. A - gnus De - i, a - gnus De - - i qui

BASSUS II. A - gnus De - i, a - gnus De - - - i,

ORGAN. *p sempre.*

qui tol - lis pec-ca-ta mun - di, pec-ca - ta mun - di, qui tol - lis pec-ca-ta mun - di, pec-ca-ta
 qui tol - lis pec-ca-ta mun - di, pec-ca - ta mun - di, qui tol - lis pec-ca-ta mun - di,
 tol - lis pec-ca-ta mun - di, qui tol - lis pec-ca-ta mun - di, pec-ca-ta
 qui tol - lis pec-ca-ta mun - di, qui tol - lis pec-cata

mun-di, mi-se-re-re no-bis, mi-se-re-re no - bis.
 do-na no-bis pa-cem
 mi-se-re-re no - bis, mi-se-re-re no - - bis.
 do-na no-bis pa - cem.
 mun-di, mi-se-re-re no-bis, mi-se-re-re no - - bis.
 do-na no-bis pa-cem.
 mun-di, mi-se-re-re no - bis, mi-se-re-re no - - bis.
 do-na no-bis pa - cem.

Wenn das zweite *Agnus Dei* ausgelassen werden soll, so wiederhole man das erste.

AGNUS DEI II.

Canon duplex ad unisonum et ad diapente. 5 vocum.

Canon.
mf

ALTUS I. A - gnus De - i, A - gnus De - i, qui tol - lis pec-

Resolutio ad unisonum.
mf

ALTUS II. A - gnus De - i, A - gnus De - -

Resolutio ad diapente.
mf

TENOR. A - gnus De - i, A - gnus De - i, qui

mf

BASSUS I. A - gnus De - - i, De - i, a - - gnus De - -

mf

BASSUS II. A - gnus De - - i, a - - gnus De - i, a - gnus De - -

ORGAN. *p sempre.*

TROMB. *mf*

- ca-ta mun - di, qui tol - lis pec-ca-ta mun - di, do-na no-bis pa - cem, do - na

qui tol - lis pec-ca-ta mun - di, qui tol - lis pec-ca-ta mun - di,

tol - lis pec-ca - ta mun - di, qui tol - lis pec-ca-ta mun - di, do-na no - bis pa -

- i, qui tol - lis pec-ca-ta mun - di, pec-ca - ta mun - di, pec - ca - ta mun - di,

- i, qui tol - lis pecca-ta mun - di, pec-ca - ta mun - - - di, do-na no - bis

ORGAN.

TROMB.

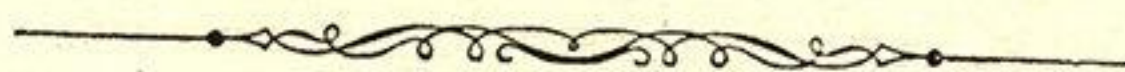
no - bis pa - cem, do - na no - bis pa - cem, do - na no - bis pa - cem, do - na
do - na no - bis pa - cem, do - na no - bis pa - cem, do - na no - bis pa - cem, do - na
- cem, do - na no - bis pa - cem, do - na no - bis pa - cem, do - na no - bis pa - cem, pa - cem,
do - na no - bis pa - cem, pa - cem, do - na no - bis pa - cem, do - na no - bis pa - cem, do - na
pa - cem, do - na no - bis pa - cem, do - na



ZENEAKADÉMIA

LISZT MŰZEUM

no - bis pa - cem.
no - bis pa - cem.
do - na no - bis pa - cem.
no - bis pa - cem.
no - bis pa - cem.
dim.





ZENEAKADÉMIA

LISZT MÚZEUM

1996 JÚN - 4.



ZENEAKADÉMIA
LISZT MÚZEUM

1982